



## PRODUKTANLEITUNG

Vielen Dank für den Kauf dieses Produktes von RMW.

In dieser Bauanleitung finden Sie alle Informationen die Sie benötigen um den Modell zu montieren und zu bemalen.

### PRODUKTBESCHREIBUNG

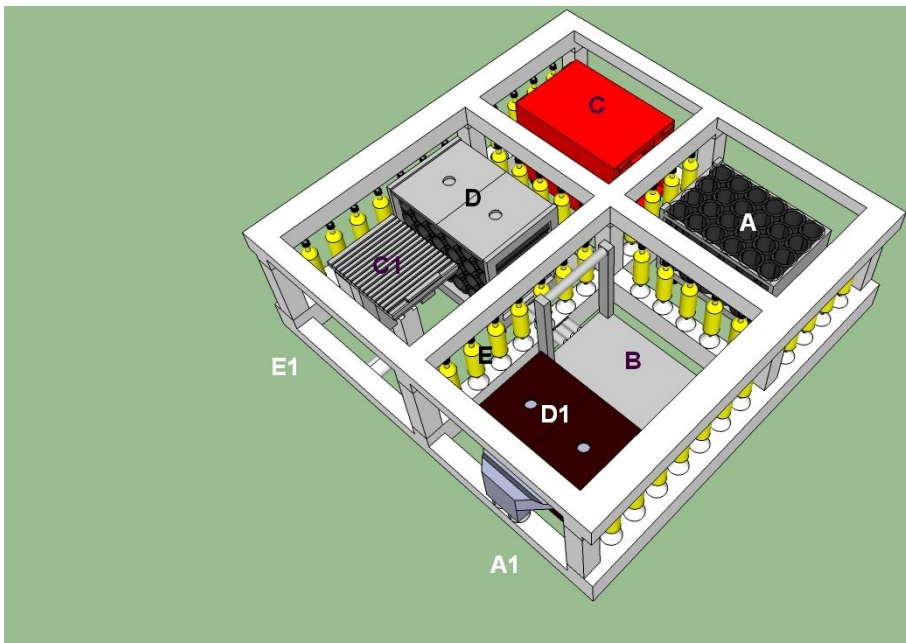
Feuerwehr Rollcontainer Set	Produkt No: <b>0102</b>
Diese Rollcontainer werden benutzt um Material vom Feuerwehrfahrzeug zum Unfall Ort zu bringen.	Maßstab: <b>1:87</b> / H0
Dieser Set enthält: 2x Atemluftflaschenrollcontainer (für 24 Atemluftflaschen), 1x Plattformrollcontainer, 1x Löschcontainer und 43 Atemluftflaschen	Typ: <b>Bausatz</b> Montage & Lackierung erforderlich
Vorbildinformation: z.B. <a href="http://www.jerg.biz/index.php?section=rollcontainer&amp;ms=produkte">http://www.jerg.biz/index.php?section=rollcontainer&amp;ms=produkte</a>	Material: halb transparenter Kunststoff (Shapeways 'Frosted Ultra Detail')
Mehr Informationen kann mittels Google (Bilder) gefunden werden: Suche nach 'Feuerwehr Rollcontainer'	<b>Gefahr!</b> <b>Enthält Kleinteile</b>
Vorbild Foto:	Modell v0.91

PRODUKTEILENLISTE

Diese Produkt enthält : 9 Teilen auf einer (1) Spritzling		
No	Beschreibung	Bemalung Vorschlag
A	Atemluftflaschenrollcontainer (Vertikal)	Rahmen: Silber/grau, Paneel: Dunkelbraun; Flaschenhalter / Rohre: Schwarz oder Dunkelgrau
A1	Atemluftflaschenrollcontainer (Vertikal) – Unterseite	Platte: Dunkelbraun
B	Plattformwagen	Silber, Räder: Grau
C	Lösch-Rollcontainer	Rot, Räder: Grau
C1	Lösch-Rollcontainer – Vorderseite	Silber
D	Atemluftflaschen Rollcontainer (Horizontal)	Rahmen: Silber/Grau, Paneel: Dunkelbraun; Flaschenhalter / Rohre: Schwarz oder Dunkelgrau
D1	Atemluftflaschen Rollcontainer (Horizontal) – Seite	Platte: Dunkelbraun
E – 43x	Atemluftflaschen	Gelb, mit der Spitze Silber/Schwarz
E1	Atemluftflaschentrennungswerkzeug	-

PRODUKT FOTO:

Lieferung, vor Montage und Lackieren



Die Farben der einzelnen Teile, dienen nur zur Illustration - zwecken, um die Montage zu erleichtern!

A1 ist das Teil unter Teil D1.  
E1 ist das Teil unter Teil C1

ALLGEMEINE ANWEISUNGEN

**Reinigung:**

Wenn Sie ein Ultraschall-Reiniger (z.B. von Conrad oder Harborfreight) haben, verwenden Sie diesen dann für 3 Minuten mit kaltem oder lauwarmem Wasser, dem Sie etwas Spülmittel zugesetzt haben, um die Teile zu reinigen. Alternative, reinigen Sie die Teile von Hand in Wasser mit Spülmittel.

Sie können eine weichen Zahnbürste benützen.

Für Ultraschall Reiniger, sehen Sie z.B.:

<http://www.conrad.de/ce/de/overview/0601120/Ultraschallreiniger>

<http://www.harborfreight.com/catalogsearch/result?q=ultrasonic+cleaner>

**Trennung der Teile:**

Zur Abtrennung alle Teile aus der Spritzling, verwenden Sie entweder ein Hobby-Messer oder eine kleine Schere. Wenn Sie den kompletten Anguß von den Teilen entfernen, können Sie es schwierig finden, die einzelne Teilen für die Bemalung zu halten; ein Stückchen des Anguß an jedem Teil zu belassen könnte von Nutzen sein (entfernen Sie die rest der Anguß nach dem Lackieren). Allerdings werden Sie nicht in der Lage sein, eine Testmontage zu erstellen, wenn Sie ein Stückchen des Anguß an dem Teil belassen.

**Bemalung:**

Normaler Sprühfarbe, wie in einen Auto Zubehör Laden gefunden werden kann, kann genutzt werden. Hobby Acryl Sprühfarbe wirkt auch gut. Zuerst (sprüh-) bemalen Sie einer weiße Grundschicht. Danach können mehrere Schichten Ihre bevorzugte Farbe aufgetragen werden. Nach der Montage und Veredelung (z.B. Abziehbilder anbringen), verwenden Sie einen Klarlack Lackschicht zu versiegeln.

Für ‚White Strong and Flexible‘ Kunststoff, müssen Sie mehrere Farbschichten aufbringen, da das Material porös ist, und viel Farbe absorbiert wird.

**Verkleben:**

Nur ‚super-glue‘ / Sekundenkleber (cyanoacrylat) verwenden.

**Aufbewahrung:**

Staubfrei bei Raumtemperatur, vor UV-Strahlung schützen.

**Reihenfolge:**

Reinigen Sie zuerst das Produkt sorgfältig. Entfernen Sie Reste von Öl, Fett und Wachs.

Trennen Sie alle Teile von der Spritzling. Danach kommt die Bemalung, gefolgt von Montage und Veredelung.

**Sicherheitshinweise:**

Während der Reinigung, Lackierung und Montage des Produktes, verwenden Sie Handschuhe, um Ihre Hände zu schützen und ein Schutzbrille für Ihre Augen. Das Produkt enthält möglicherweise öligen Fette und Wachs ähnliches Trägermaterial. Bei Berührung mit der Haut, reinigen Sie Ihre Haut mit reichlich Wasser und Seife. Vor dem Essen oder Trinken, wenn Sie das Produkt berührt haben, immer Ihre Hände gründlich reinigen.

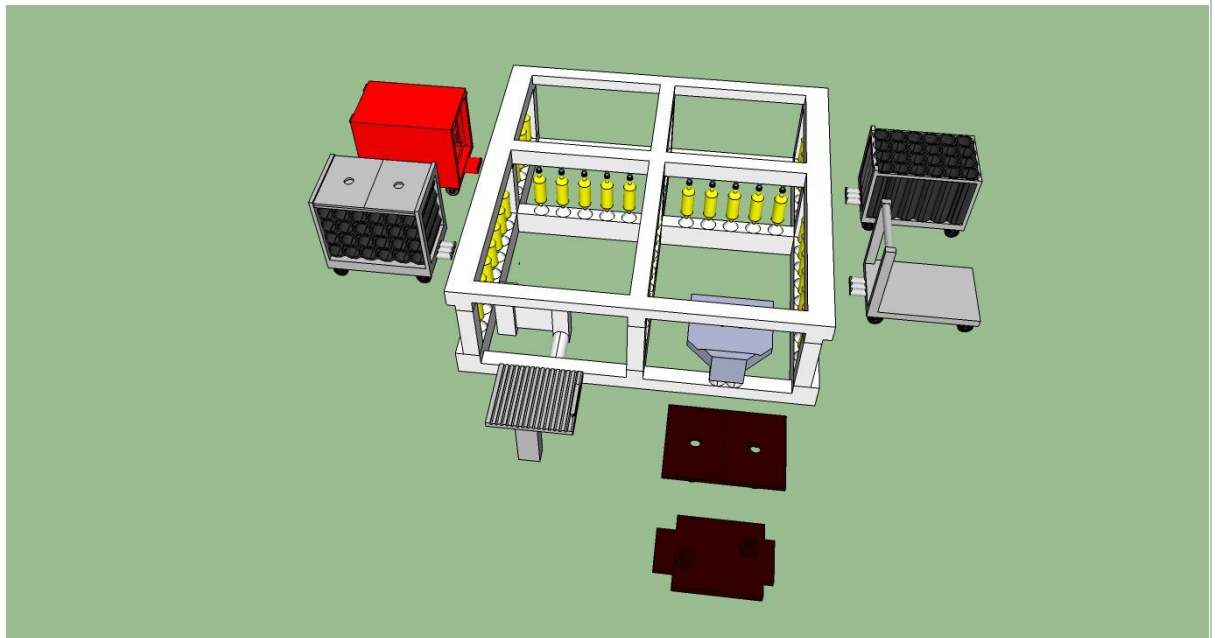
## WEITERE INFORMATIONEN

-

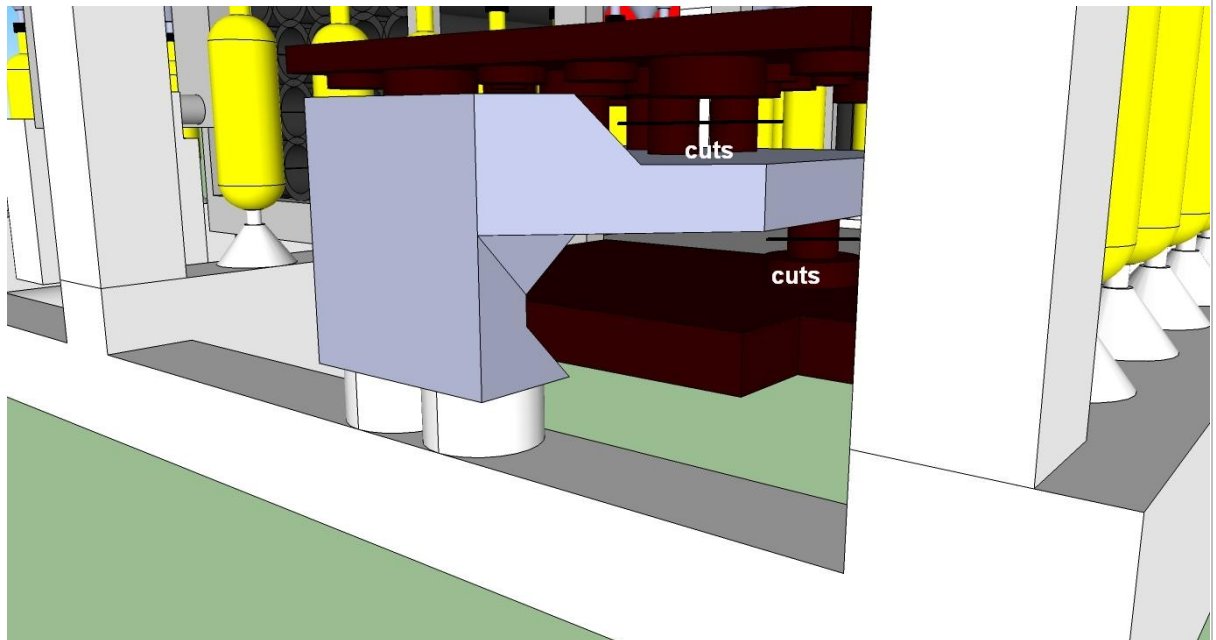
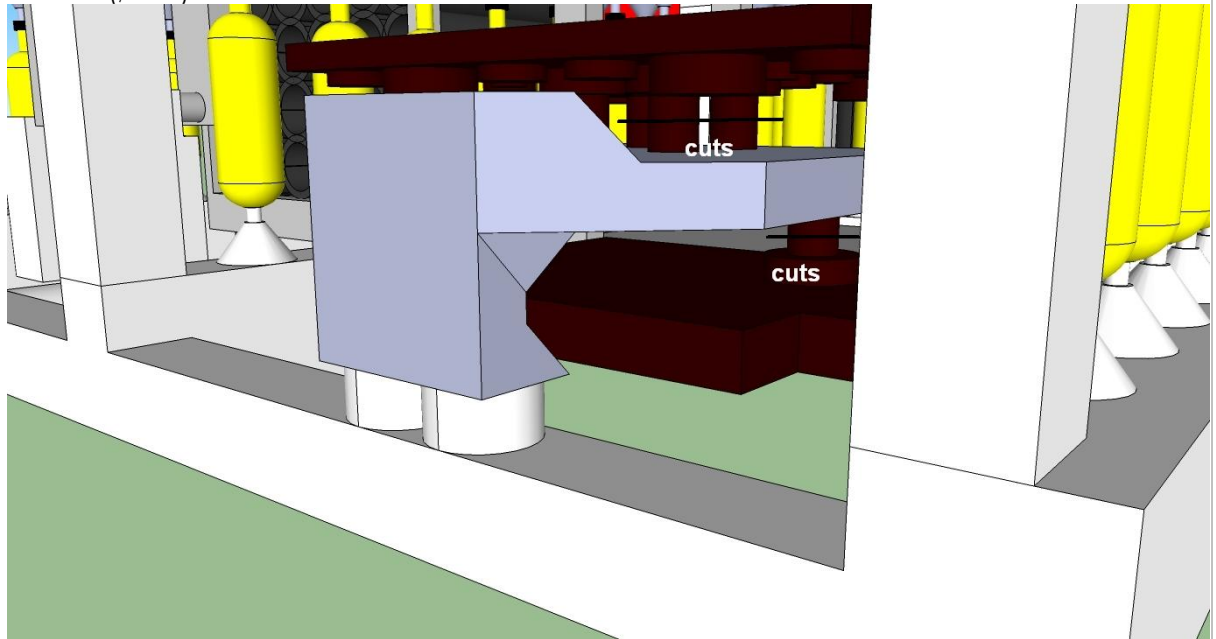
## MONTAGE- UND BEMALUNGSANLEITUNG

- 1 *Folgen Sie den generellen Anweisungen zum Reinigen und Trennen der Teile*
- Reinigen Sie alle Teile solange sie noch an den Spritzling befestigt sind  
Schneiden Sie die einzelnen Teile mit einem scharfen Messer oder einer kleinen Schere von der Spritzling:  
Lassen Sie ein kleines Angußteil (um die Teile zu halten) an jedem Teil, um die Bemalung zu vereinfachen

2



Schnitte („cuts“)



3



Sie sollten jetzt alle Teile getrennt haben außer die Atemluftflaschen, jeder jedoch mit einem kleinen Angußteil (verwenden Sie dass, um das Teil zu halten, wehrend die Bemalung)

Reinigen Sie alle Teilen.

Achten Sie darauf, dass die Rohren für die Atemluftflaschen kein Fett enthalten.

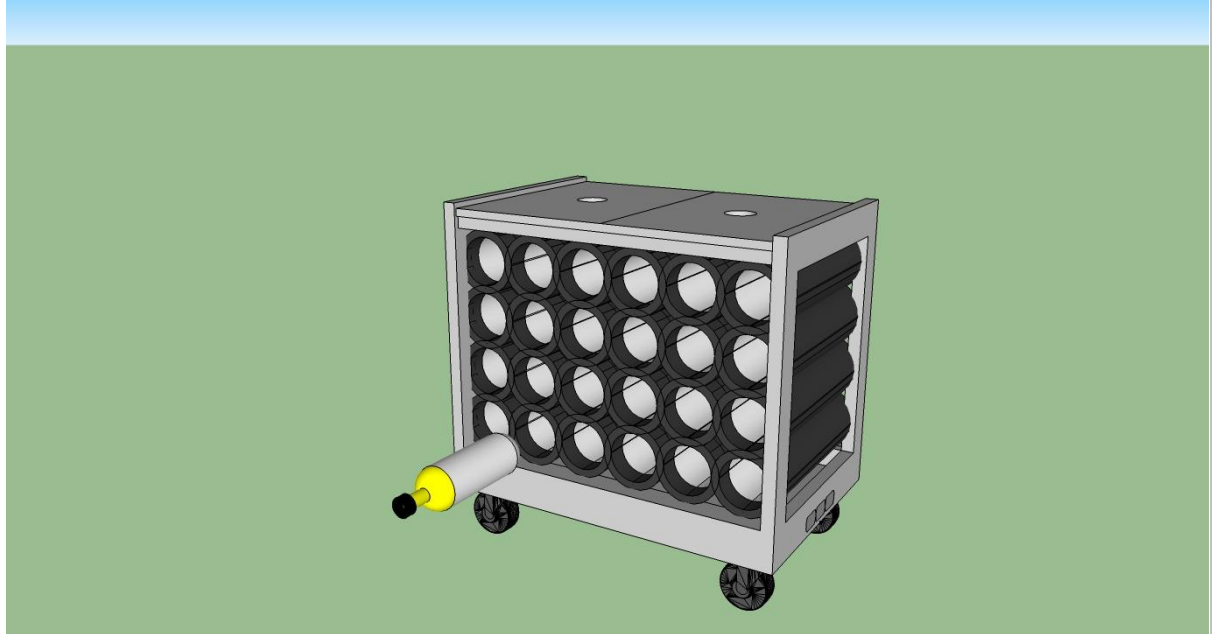
Wenn Sie die Atemluftflaschen reinigen, bitte sehr vorsichtig sein, weil die Spitze leicht bricht!

## Bemalung

Spritzlackieren Sie so viel Teilen wie möglich, einschließlich die Atemluftflaschen (während im Spritzling). Die Atemluftflaschenrollcontainer, sollten erst in einem leichten Farbe gespritzt werden (Silber, Grau), und nach dem trocknen, sollten die Rohren bemalt werden. Dass selbe gilt für die Platten für diesen Rollcontainer

### Hinweis:

Wenn Sie die Atemluftflaschen in den Rohren zeigen möchten, ist es am besten, die Farbe von Hand nur auf den obersten Teil der Flaschen zu malen. Auch die Rohren sollten nur an der Vorderseite/ Spitze lackiert werden. Dies weil der Passung sehr eng ist, und zu viel Farbe dazu führen könnte dass Sie nicht in der Lage sind um die Flaschen einzubringen oder raus zu nehmen. Siehe Abbildung unten.



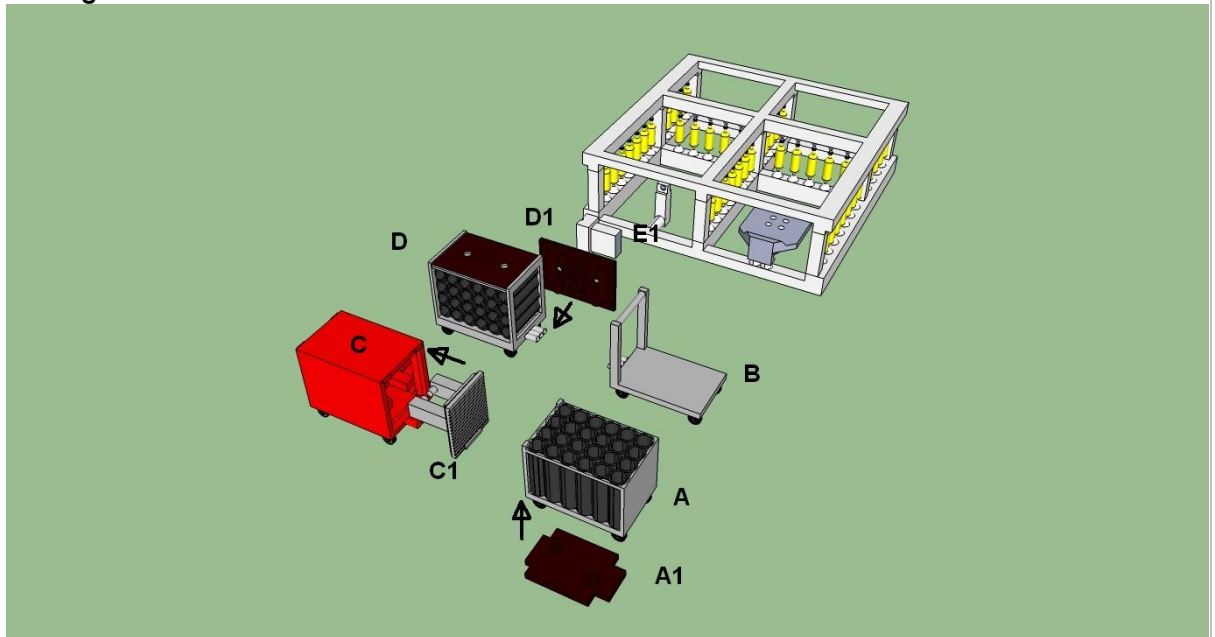
Verwenden Sie beispielsweise ein Zahnstocher oder Halm, um die Rollcontainer zu halten. Die unteren / Seitenteile können auf Band geklebt werden.

Erst nach Bemalung und Durch Trocknung:

Schneiden Sie die verbleibenden Angußteilen von jedem der Container.

## Montage

4



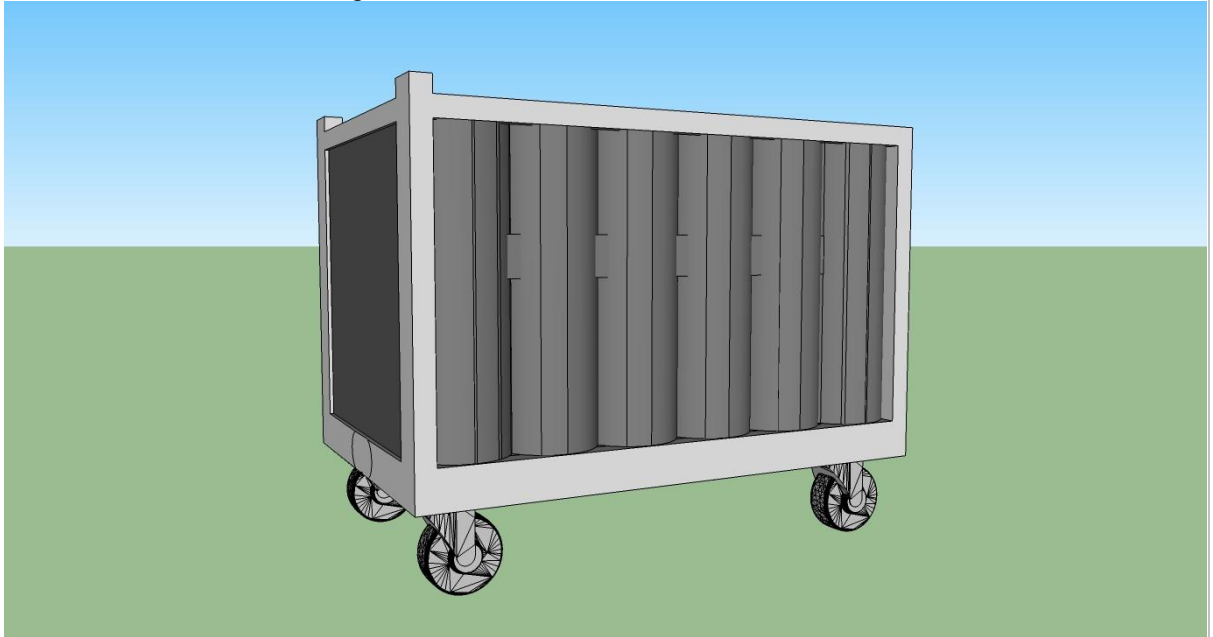
**Teil A**

Setzen Sie Teil A1 in der Unterseite von Teil A.

NICHT kleben, so dass Teil A1 entnommen werden kann, im Falle Sie die Atemluft-Flaschen aus Teil A entfernen möchten.

Nach ausbessern mit ein wenig Farbe. Resultat:

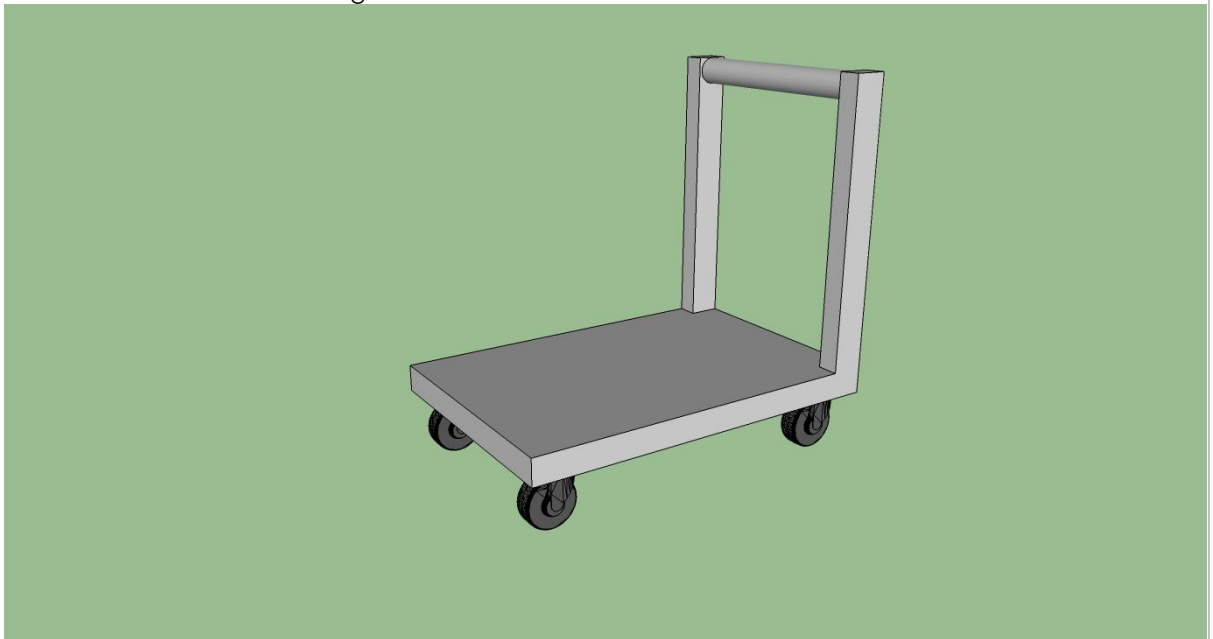
5

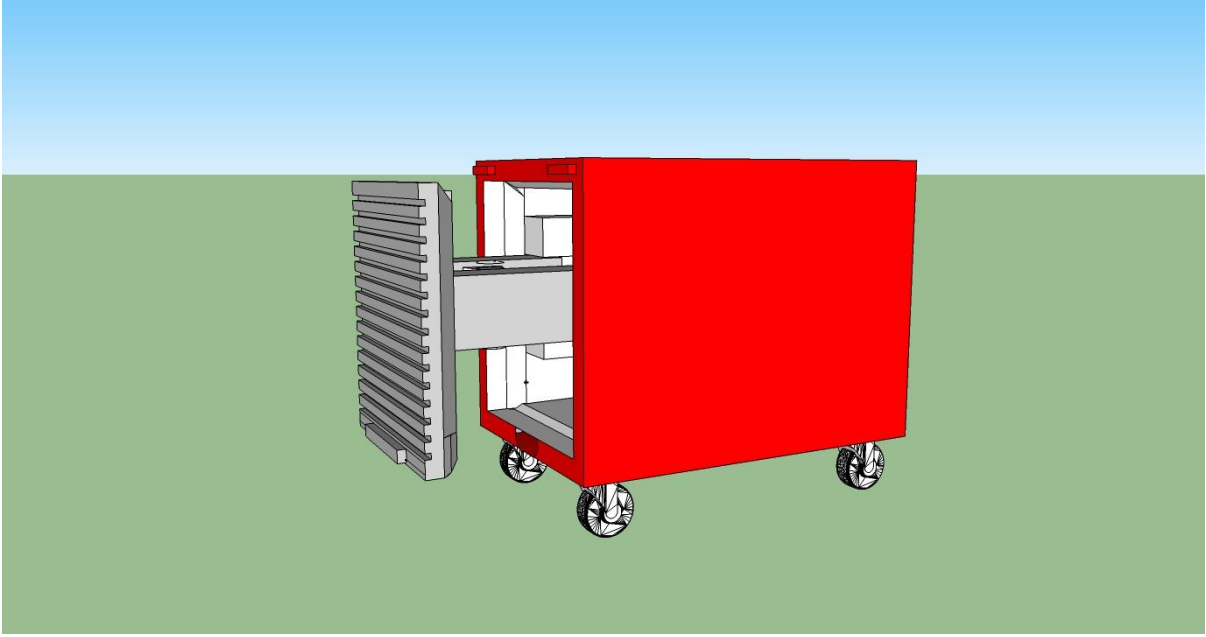
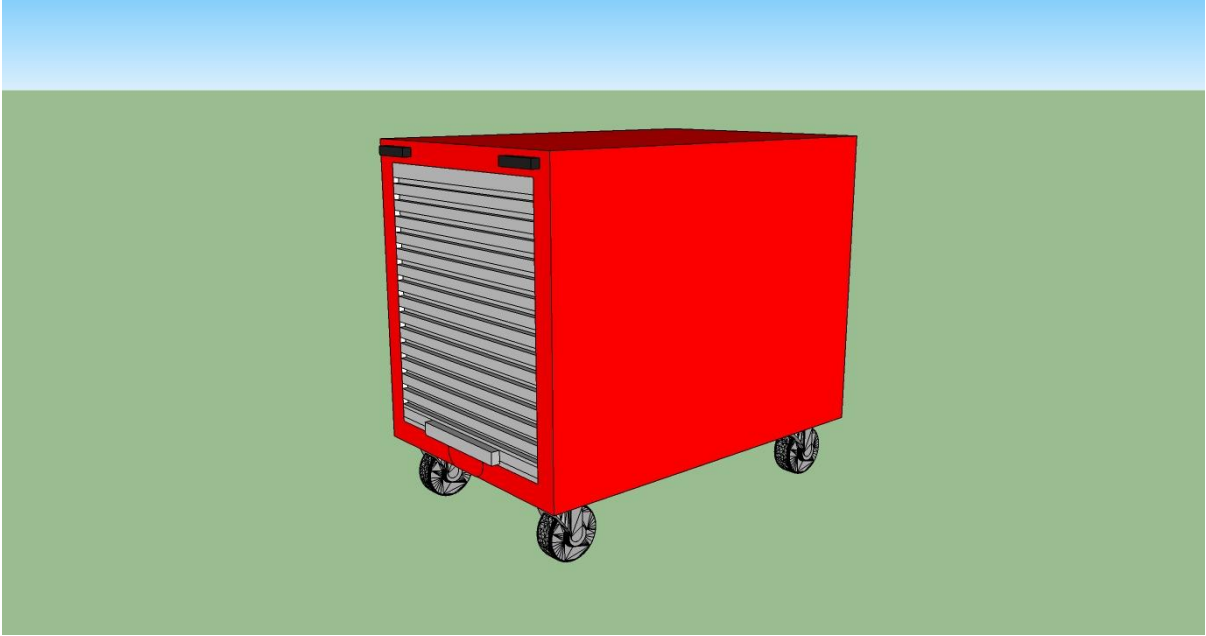


**Teil B**

Nach ausbessern mit ein wenig Farbe . Resultat:

6



7	<p>Langsam Teil C1 in Teil C schieben. Drücken Sie sie vollständig in Teil C</p> 
	<p>Nach ausbessern mit ein wenig Farbe, z.B. Haltegriffe können hervorgehoben werden. Resultat:</p> 
8	<p><b>Teil D</b></p> <p>Schieben Sie Teil D1 in die Seite von Teil D.  <b>NICHT kleben, so dass Teil D1 entnommen werden kann, im Falle Sie die Atemluffflaschen aus Teil D entfernen möchten.</b></p>

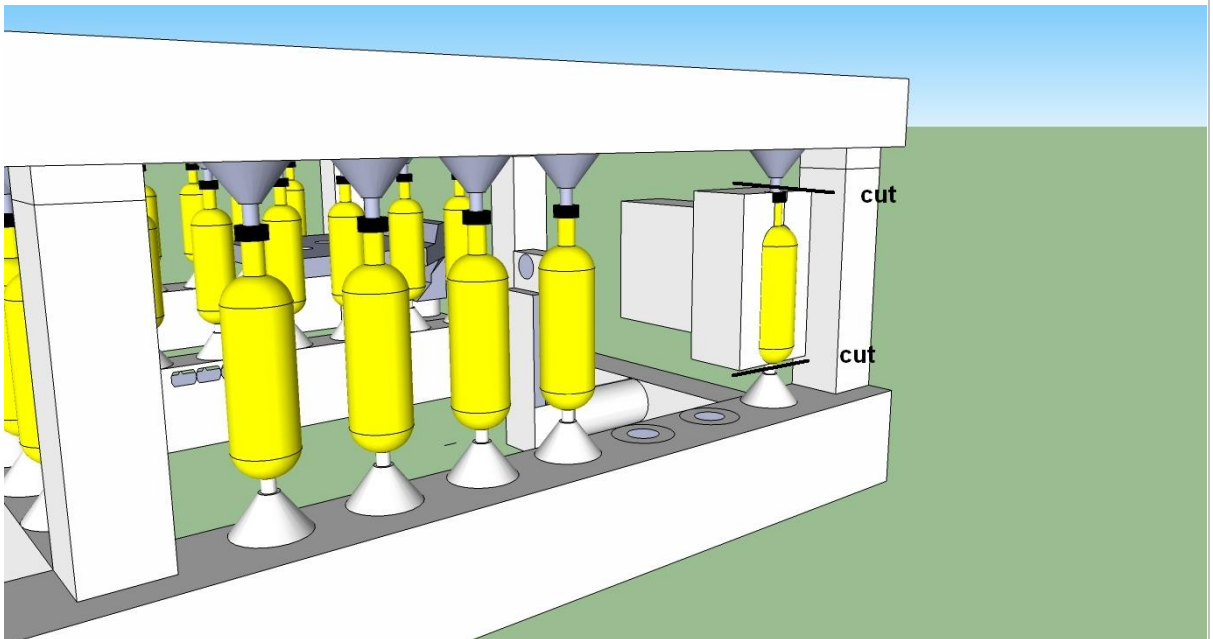


Nach ausbessern mit ein wenig Farbe. Resultat:

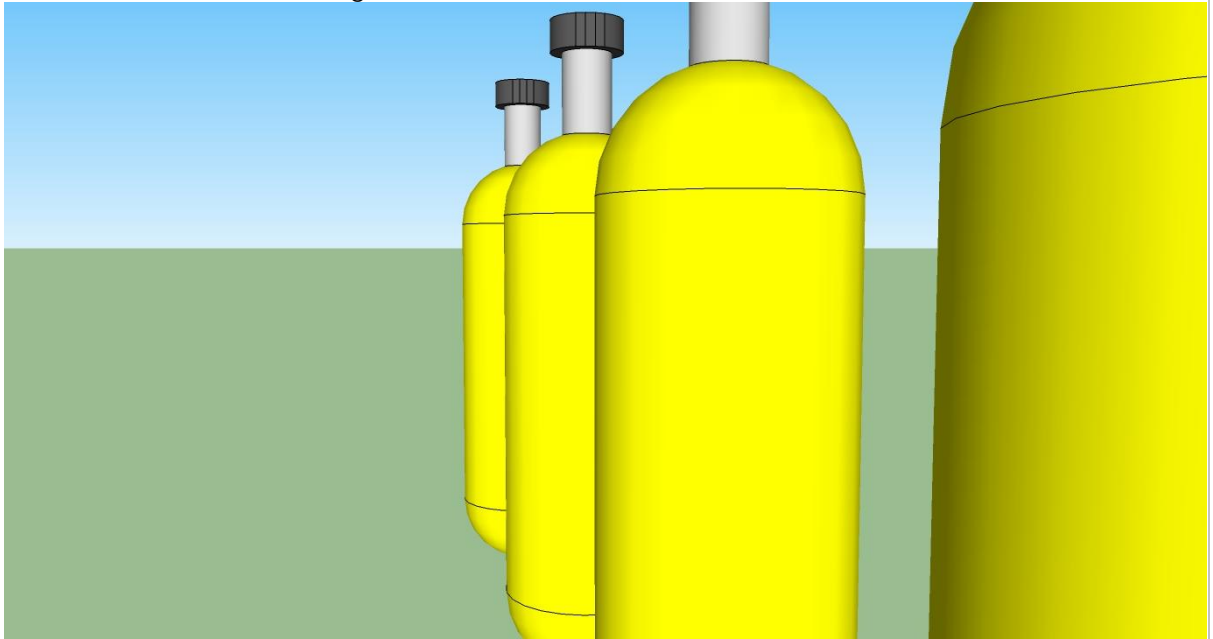


### Teilen E

Nach Sprühlackieren, noch während in der Spritzling, sollten Sie die Details bemalen, siehe unten. Um die Flaschen aus dem Spritzling zu entfernen, kann Werkzeug E1 behilflich sein.



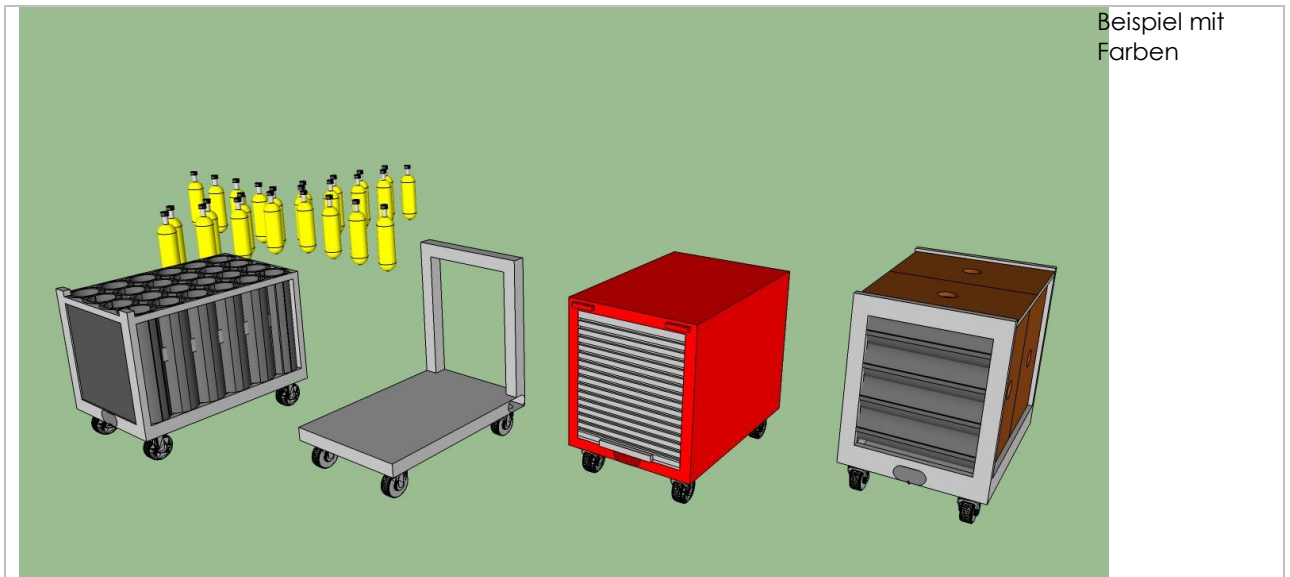
Nach ausbessern mit ein wenig Farbe. Resultat:



12 Sprühlackieren mit klarem Lack (Schutzschicht)

#### WEITERE INFORMATIONEN


#### PRODUKTBEMALUNGSBEISPIELE





Gestaltungsvorschlag nach dem Lackieren und Montage. Die Figuren, Gebäude und Bodenbedeckung sind nicht Bestandteil der Lieferung!

Bitte besuchen Sie unsere Webseite für weitere Produktabbildungen

Bei Fragen / Anregungen oder weitere Informationen, kontaktieren Sie uns unter

**Kundendienst, senden Sie uns ein Bericht:** [support@robs-mw.com](mailto:support@robs-mw.com)

**Webseite:** [robs-mw.com](http://robs-mw.com)

**Facebook:** [facebook.com/robsmw](https://facebook.com/robsmw)

**Flickr:** [flickr.com/photos/robs\\_mw2](https://flickr.com/photos/robs_mw2)

Bitte Abonnieren Sie sich auf unseren Newsletter und / oder Produkt-Updates!

#### HAFTUNGSAUSSCHLUSS

Nicht enthalten ist Farbe, Leim, Werkzeuge. Decals sollten Sie selbst auf geeignetes Material drucken.

**Dieses Produkt eignet sich nur für den erfahrenen Maßstabs Modellbauer (Erwachsenen, ab 14 Jahre alt). Kleinteile sind im Lieferumfang enthalten!**

**Achtung:**

Bitte beachten Sie, dass durch die 3D-Drucktechnik verwendeten Materialien, die Produkte sich nur für dekorative Zwecke geeignet und sollten nicht für andere Zwecke genutzt werden. Die Produkte sind nicht als Spielzeug geeignet, und sollten nicht an Kinder weitergereicht werden. Die Produkte sollten nicht mit Strom oder Speisen & Getränke in Berührung kommen und sollten von Hitze geschützt werden.

Durch die neuen eingesetzten Technologien um diese Produkten herzustellen, könnten verschiedene anderen Verfahren verwendet werden müssen, um ähnliche Ergebnisse wie bei Produkten die mit herkömmlichen Technologien produziert werden zu erreichen.

Fotos und Zeichnungen können Vorproduktionsmuster zeigen. Änderungen in Sortierung, Druck, Form und Farben vorbehalten.

Technische Informationen zum Vorbild sind 'as-is'.